

# กลุ่มหรือลัทธิทางศิลปะ



# กลุ่มหรือลัทธิทางศิลปะ

**ลัทธิ** หมายถึง คติความเชื่อถือหรือความคิดเห็น

**ลัทธิทางศิลปะ** หมายถึง กลุ่มศิลปินที่มีความเชื่อเหมือนกัน มีการฝึกฝน การปฏิบัติเหมือนกันและมีน้ำใจต่อเพื่อนศิลปินในลัทธิเหมือนกัน (MANIFESTION, PRACTICE, SPIRIT)

ลัทธิทางศิลปะเริ่มในตอนปลายศตวรรษที่ 18 ในประเทศฝรั่งเศส หลังจากที่ยุคอำนาจเสื่อมลงศิลปินยุคนี้ได้แยกตัวออกมาเป็นอิสระเสรี ไม่ขึ้นกับผู้ที่มีอำนาจดังศิลปินในอดีตเคยเป็น และเชื่อว่าแบบแผนที่มีมาแต่เดิม พ้นสมัย ในการแสดงออกมุ่งที่ความเป็นจริงของสังคมขณะที่ตนมีชีวิตอยู่ให้ปรากฏรูปทางใดก็ตาม ถือเป็นประสบการณ์ตรงของศิลปินเอง รูปแบบจะให้ คล้ายของจริง แบบลดตัดทอนหรือแบบนามธรรมได้ทั้งสิ้น จึงเป็นช่วงที่ กล่าวได้ว่า ศิลปะยุคเดียว ซึ่งมีลัทธิในทางศิลปะมากที่สุดรวมถึงรูปแบบที่ มากสืบเนื่องถึงปัจจุบัน

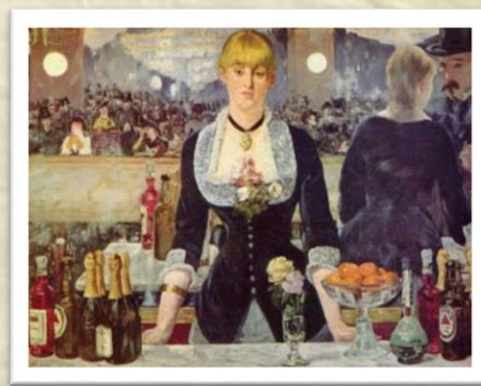


ในบทนี้ได้เสนอถึงรายละเอียดเกี่ยวกับกลุ่มหรือลัทธิทางศิลปะ ดังนี้

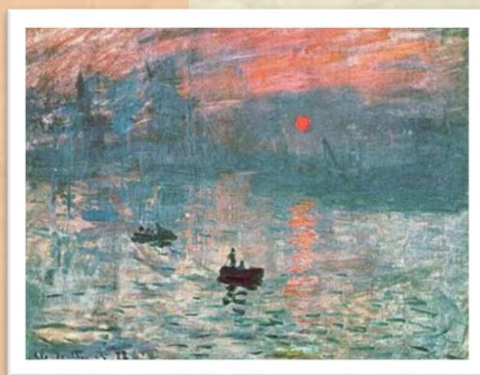
1. ลัทธินีโอคลาสสิก
2. ลัทธิเรียลลิสม์
3. ลัทธิอิมเพรสชันนิสม์
4. ลัทธิเซอเรียลลิสม์



ลัทธินีโอคลาสสิก



ลัทธิเรียลลิสม์



ลัทธิอิมเพรสชันนิสม์



ลัทธิเซอเรียลลิสม์



## 1. ลัทธินีโอคลาสสิก (NEO CLASSIC 1780 – 1820)

ศิลปะตามลัทธินีโอคลาสสิกนี้ เกิดจากการที่ศิลปินหวนกลับมาชื่นชมและนิยมศิลปะแบบกรีกและโรมันอีกครั้งหนึ่ง ศิลปกรรมในลัทธินี้จึงเป็นการสร้างสรรค์ลวดลายแบบและเครื่องประดับในศิลปะแบบโบราณ



Alexander Archipenko. **Woman combing her Hair**. 1915

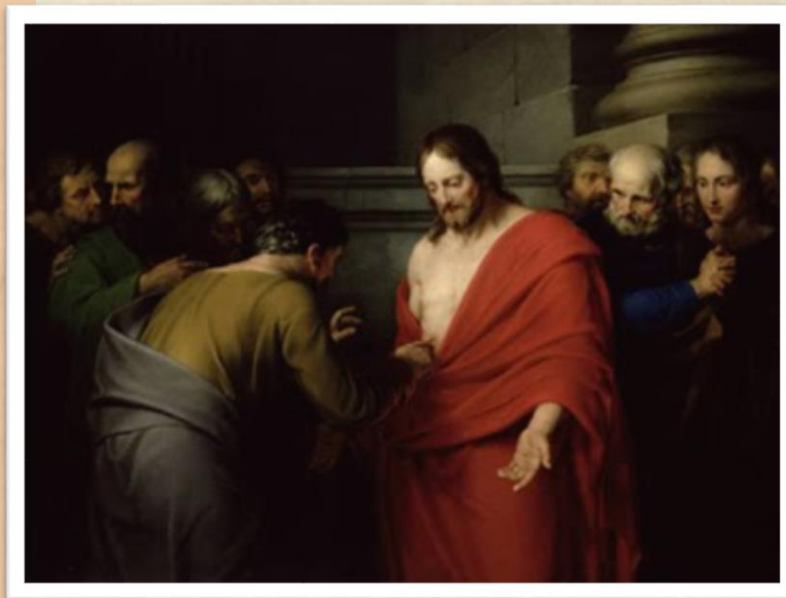
Museum of Modern Art, New York

ลักษณะของจิตรกรรมในลัทธินี้จะมีทัศนียภาพ ประกอบด้วย ระยะเวลา ไกลไกล กลาง ฉากหลังของภาพส่วนใหญ่จะมีสิ่งก่อสร้างเป็นรูปแบบ เช่น เสาอาคาร อันเป็นแบบกรีกและโรมัน และอยู่ในทรงสามเหลี่ยม ทรงกลม สีฉากหลังจะนิยมสีที่ทึมๆ มืดๆ ทำเป็นระยะ เน้นหนักไปทางดำ น้ำตาล เขียวขาว



ศิลปะในลัทธินี้ประสบความสำเร็จดี เพราะได้รับการสนับสนุนจาก คณะปฏิวัติของนโปเลียน พวกเขาปฏิวัติไม่ชอบการปล่อยตัวตามใจแบบอิสระ แต่ส่งเสริมการดำเนินชีวิตเคร่งครัดแบบกรีกและโรมันในอดีต ซึ่งสอดคล้องพอดีกับความมีอยู่ในคตินิยมของลัทธินีโอคลาสสิก ศิลปินเด่นในลัทธินี้ ได้แก่ ดาวิด (DAVID 1748 – 1825) เป็นศิลปินคนล่าสุดในฝรั่งเศส

ผลงานมีชื่อของเขา ได้แก่ ภาพการสาบานของพวกฮอเรส กบฏหญิง การตายของมาราท์ นโปเลียนได้รับสถาปนาจากสันตะปาปาเป็นจักรพรรดิ แห่งฝรั่งเศส เมื่อฝรั่งเศสเป็นประชาธิปไตย ดาวิดต้องลี้ภัยไปอยู่เบลเยียม ด้วยเขาเคยสนับสนุนการปฏิวัติแองส์ (INGRES 1780 – 1867) ผลงานเด่น ได้แก่ ภาพลำธาร อาบน้ำแบบเทิร์ก และรูปฮาเร็ม



"The Incredulity of St. Thomas"

by Benjamin West (American Neoclassical Painter, 1738-1820) Leeds Museums and Galleries, U.K.

## 2. ลัทธิเรียลลิสม์ (REALISM 1850 – 1870)

ลัทธิเรียลลิสม์มองเห็นว่า มนุษย์ในโลกนี้ต้องต่อสู้กับปัญหาชีวิตประจำวันที่ไม่มีความหยุดนิ่งได้ ท่ามกลางมนุษย์ด้วยกันที่มากด้วยกิเลสแห่งความยาก ความต้องการ ความดี ความเลว ความต่างฐานะกันทางสังคม ในเมื่อความจริงเป็นเช่นนี้ ศิลปินในลัทธิเรียลลิสม์จึงพยายามแสดงความจริงที่ตนมีส่วนรู้เห็นเป็นพยาน ให้ปรากฏเป็นศิลปะ เพื่อบอกกล่าวแก่สังคม ศิลปินเรียลลิสม์เกือบทุกคนมีสัญชาติฝรั่งเศส นิยมเขียนภาพคนจนๆ คนชั้นต่ำ พอใจที่จะวาดภาพสังคม เยาะเย้ยคนชั้นกลางที่ร่ำรวย ศิลปินจะเคารพธรรมชาติ เคารพหุ่นที่พบเห็น โดยจะหลับตาสร้างความสะดวกตามอุดมคติ หรือเขียนสิ่งที่ตนไม่เคยเห็นไม่ได้



The Burghers of Calais ประติมากรรม โดย Auguste Rodin, (1884-1889)

ในวิกิเตอร์ทาวเวอร์ ลอนดอน ประเทศอังกฤษ



ศิลปินที่ทำงานตามลัทธินี้จะมีโกยาและโดเม สำหรับโกยาผลงานจะมี  
รูปลักษณะของโรแมนติกและ เรียลิสต์ เพราะแสดงความสยดสยองความ  
โหดร้ายที่มีในสังคม สำหรับโดเม (DAUMIER) ได้คลุกคลีกับสามัญชนพบ  
ความจริงต่างๆ ที่มากมาย ชอบเขียนการ์ตูนล้อเลียน ถากถางสังคม ผู้นำ  
ลัทธิเรียลิสต์อย่างแท้จริง คือ คัวร์เบท์ (COURBET 1819 – 1877) เขาเขียน  
ภาพจากประสบการณ์ตรงของชีวิตบนความจริง เช่น ภาพคนทุบหิน ที่มี  
ขนาดใหญ่เท่าคนจริง ลักษณะงานละเอียดคล้ายจริงมากผลงานของเขาถูก  
คณะกรรมการคัดค้านไม่ยอมให้ร่วมแสดงเสมอ เพราะการไม่ยอมคล้อยตาม  
ความเชื่อของศิลปินรุ่นเก่า กระทั่งนักคิดของฝรั่งเศสประชุมหารือให้  
ความเห็นว่าเป็นรากฐานที่แท้จริงอย่างหนึ่งของสังคม หรือเป็น  
พาหนะที่จะช่วยยกให้สังคมเจริญก้าวหน้า ไม่ทางตรงก็ทางอ้อม



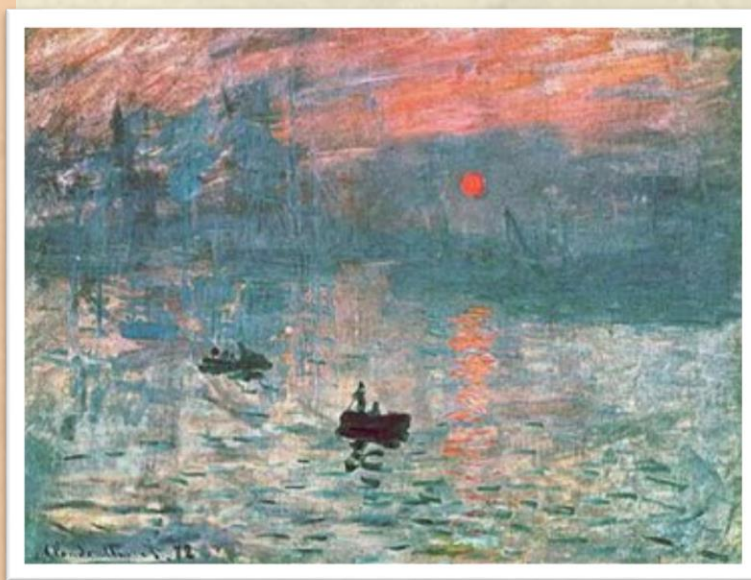
“The Interior of My Studio A Real Allegory” 1856 AD.

จิตรกรรมสีน้ำมันบนผ้าใบโดย กัวร์แบร์ (Gustave Courbet) เป็นภาพภายในสตูดิโอเขียนภาพของตนเอง



### 3. ลัทธิอิมเพรสชันนิสม์ (IMPRESSIONISM 1860 – 1880)

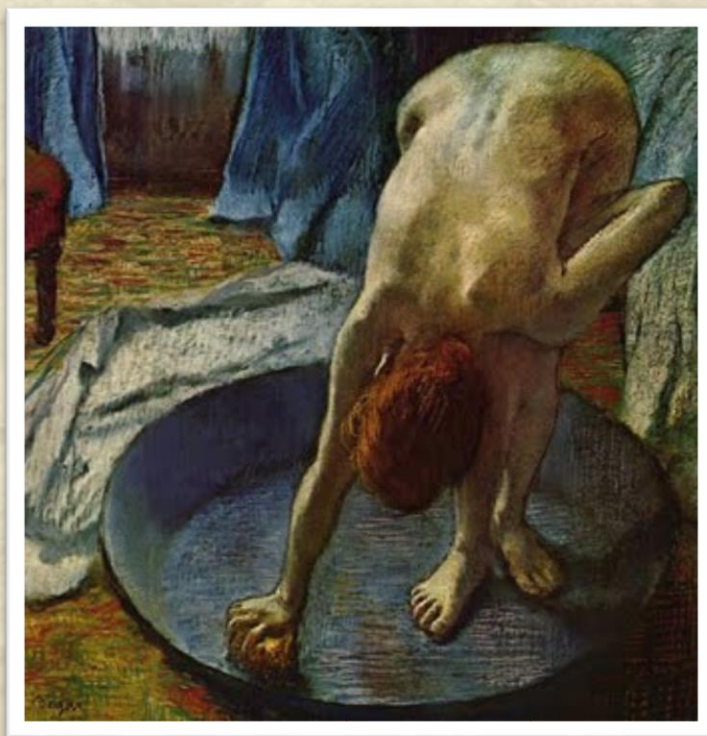
ลัทธิอิมเพรสชันนิสม์มีวิวัฒนาการมาจากลัทธินีโอคลาสสิก ลัทธิโรแมนติคจนกลายเป็นลัทธิอิมเพรสชันนิสม์ เพราะศิลปินเบื่อหน่ายต่อลัทธิเก่าๆ ซึ่งหลักเกณฑ์ทางความงาม ความสมบูรณ์ และการจัดภาพ ไม่ท้าทายเสรีภาพเท่าใดนักมานเนท์ (MANET 1832 – 1883) หัวเรี่ยวหัวแรงของลัทธิในตอนต้นนี้สนใจคล้ายกับคัวร์เบต์แต่ภายหลังเห็นว่าการเลียนแบบธรรมชาติจริงๆ ไม่ได้ให้การสร้างสรรค์อะไรที่แปลกใหม่ การรับรู้ของศิลปินตามความรู้สึกประทับใจต่างหากที่สำคัญกว่าศิลปินลัทธิอิมเพรสชันนิสม์ถือเอาความงามที่ประทับใจเป็นคุณค่า ทุกคนจะวาดรูปเพียงแสดงความรู้สึกทางประสาทที่ได้รับจากสิ่งต่างๆ เช่น ความเป็นสีแดง สีน้ำเงิน สีเขียว



Claude Monet : Sunrise (ค.ศ. 1872-1873)



การใช้สีจะใช้สีแท้ๆให้ความรู้สึกของแสงแบะเวลา เช่น เช้า สาย บ่าย เย็น โดยไม่ต้องอาศัยการร่างมาก่อน มองดูใกล้ๆจะเห็น สีระยิบระยับไปด้วย สีต่างๆ ไม่ค่อยสวย แต่เมื่อมองไกลๆ จะเห็นเป็นรูปร่างสวยงาม มีความรู้สึก คล้ายจริงตามที่ตาเห็น และไม่นิยมใช้สีดำในบริเวณเงา การใช้สีแบบนี้ได้รับการเรียกว่าการผสมสีบนดวงตาของผู้ดูศิลปินเด่นของลัทธินี้ ได้แก่ มาเนท์ (MANET) โมเนท์ (MONET) ปีซาโร (PISSARO) และโรแดง(RODIN)



Edgar Degas, ผู้หญิงอาบน้ำ (Woman in the Bath) ค.ศ. 1886, พิพิธภัณฑ์ฮิลสเต็ด, ฟาร์มมิงตัน, มลรัฐคอนเนตทิคัต, สหรัฐอเมริกา



#### 4. ลัทธิเซอเรียลลิสม์ (SURREALISM 1930)

ลัทธิเซอเรียลลิสม์เชื่อว่า มนุษย์มิได้เกิดมาเพื่อจะรับรู้เพียงอย่างเดียว แต่ยังมี ความหวัง ความฝัน ความต้องการของมนุษย์อีก แต่ไม่สามารถมองเห็นได้ เพราะสังคมและวัฒนธรรมมีส่วนบังคับ ให้ต้องเก็บกดและซ่อนไว้ ศิลปินลัทธินี้จึงนิยมเขียนตามที่ตนคาดฝันและจินตนาการเป็นความหมายของโลกวัตถุและความคิดที่พบกัน



Joan Miró, **The Tilled Field**, (1923-1924), Solomon R. Guggenheim Museum.

This early painting of a complex of objects and figures, and arrangements of sexually active characters; was Miró's first Surrealist masterpiece.



ผลงานของลัทธิที่แสดงออกในลักษณะต่างๆ ตามแนวคิด ดังนี้ เรื่องราวจะเกี่ยวกับอดีต เช่น ความผิดหวัง ความรัก ความกลัว ความหยิ่งผยอง ฯลฯ ด้วยรูปแบบเพื่อแนะนำสั่งสอนในมุมกลับ หรือแบบผสมผสานระหว่างสิ่งที่มองเห็นด้วยตาและรับรู้ด้วยจิตใจ หรือความจริงของอดีตและปัจจุบัน อันประกอบด้วย เวลา อายุ ความผูกพัน ความน่าเบื่อ ทั้งจะมาจากจินตนาการกับ ความประทับใจที่เป็นส่วนตัวของศิลปินเอง รูปทรงที่ใช้จึงเป็นสิ่งสมมติที่ประหลาดๆ ในรูปแบบวิธีการเหมือนจริงแต่เวลาเดียวกันก็เป็นภาพเหมือนที่เป็นไปไม่ได้ในความจริง จึงเป็นไปได้ในความฝันที่ฝากให้ผู้ดูได้คิด ศิลปินเด่นลัทธินี้ คือ อังเดร เบรตอง



Salvador Dalí. The Persistence of Memory.



