



แผนพัฒนาการจัดการศึกษาของสถานศึกษา

วิทยาลัยอาชีวศึกษาภูเก็ต

สถาบันการอาชีวศึกษาภาคใต้ ๒
สำนักงานคณะกรรมการการอาชีวศึกษา

คำนำ

แผนพัฒนาการจัดการศึกษาของสถานศึกษา จัดทำขึ้นตามพระราชบัญญัติการศึกษาแห่งชาติ พ.ศ. ๒๕๔๒ และกฎกระทรวงการประกันคุณภาพการศึกษา พ.ศ. ๒๕๖๑ ข้อ ๓ ซึ่งกำหนดให้สถานศึกษา แต่ละแห่งจัดให้มีระบบการประกันคุณภาพการศึกษาภายในสถานศึกษาให้เป็นไปตามมาตรฐานการศึกษา แต่ละระดับและประเภทการศึกษาที่รัฐมนตรีว่าการกระทรวงศึกษาธิการประกาศกำหนด พร้อมทั้งจัดทำ แผนพัฒนาการจัดการศึกษา มีความสอดคล้องกับวิสัยทัศน์ พันธกิจ กลยุทธ์ เป็นทิศทางและแนวทางการพัฒนาการจัดการศึกษาของวิทยาลัยอาชีวศึกษาภูเก็ต

วิทยาลัยอาชีวศึกษาภูเก็ตได้ดำเนินการจัดทำแผนพัฒนาการจัดการศึกษาด้วยความร่วมมือจาก ผู้บริหาร ครู อาจารย์ นักเรียน นักศึกษา บุคลากรทางการศึกษาทุกฝ่ายในสถานศึกษา ผ่านการพิจารณา ให้ความเห็นชอบของคณะกรรมการบริหารสถานศึกษา และตลอดจนผู้เกี่ยวข้องทุกท่านที่ได้ร่วมมือร่วมใจ จัดทำแผนพัฒนาการจัดการศึกษาจนสำเร็จลุล่วงตามวัตถุประสงค์ทุกประการ

วิทยาลัยอาชีวศึกษาภูเก็ต
สถาบันการอาชีวศึกษาภาคใต้ ๒
พฤษภาคม ๒๕๖๑

คำชี้แจง

แผนพัฒนาการจัดการศึกษาของสถานศึกษาฉบับนี้ วิทยาลัยอาชีวศึกษาภูเก็ต จัดทำขึ้น เพื่อมุ่งเน้นการจัดการศึกษาของสถานศึกษาเป็นสำคัญ โดยปรับปรุงแผนพัฒนาสถานศึกษาให้สอดคล้องกับการเปลี่ยนแปลงของการบริหารจัดการศึกษาให้ทันสมัยและตรงความต้องการของชุมชน สังคม และประเทศชาติ

แผนพัฒนาการจัดการศึกษาของวิทยาลัยอาชีวศึกษาภูเก็ต ประกอบด้วย ๓ ส่วนสำคัญ ส่วนที่ ๑ ข้อมูลปัจจุบันของสถานศึกษา ส่วนที่ ๒ มาตรฐานการศึกษา ส่วนที่ ๓ ทิศทางและแนวทางการพัฒนาการจัดการศึกษาของสถานศึกษา ประกอบด้วย วิสัยทัศน์ พันธกิจ กลยุทธ์ เป้าประสงค์ แผนงาน โครงการ ตัวชี้วัด และภาพรวมการขับเคลื่อนแผนพัฒนาการจัดการศึกษาของสถานศึกษาสู่การปฏิบัติ และส่วนที่ ๔ ภาคผนวก ประกอบด้วยผู้ที่เกี่ยวข้องในการจัดทำเอกสารร่างแผนพัฒนา เพื่อให้มีผลนำไปบริหารจัดการในการจัดทำแผนปฏิบัติการประจำปีงบประมาณในการขับเคลื่อนเป้าหมายตรงตามมาตรฐานการศึกษาและประเด็นการประเมิน

สารบัญ

	หน้า
คำนำ	
คำชี้แจง	
สารบัญ	
ส่วนที่ ๑ ข้อมูลปัจจุบันของสถานศึกษา	๑
ส่วนที่ ๒ มาตรฐานการศึกษาของสถานศึกษา	๙
ส่วนที่ ๓ ทิศทางและแนวทางการพัฒนาการจัดการศึกษาของสถานศึกษา	๑๑
ส่วนที่ ๔ ภาคผนวก	๒๑
ก) คำสั่งแต่งตั้งคณะกรรมการดำเนินการจัดทำยุทธศาสตร์ประกันคุณภาพการศึกษา ภายในแนวใหม่	
ข) คำสั่งแต่งตั้งคณะกรรมการบริหารสถานศึกษา	

ส่วนที่ ๑

ข้อมูลปัจจุบันของสถานศึกษา

๑.๑ ข้อมูลเกี่ยวกับสถานศึกษา

ประวัติของสถานศึกษา

วิทยาลัยอาชีวศึกษาภูเก็ต จัดตั้งเมื่อ พ.ศ. 2483 โดยใช้ชื่อว่า “โรงเรียนช่างตัดเสื้อภูเก็ต” ณ บริเวณวัดพุทธมงคลนิมิตร ถ.เขาวราช ต.ตลาดใหญ่ อ.เมือง จ.ภูเก็ต เปลี่ยนชื่อ และยกฐานะตามลำดับดังนี้

พ.ศ. 2489 เปลี่ยนชื่อเป็น “โรงเรียนการช่างสตรีภูเก็ต ”

พ.ศ. 2516 เปลี่ยนชื่อเป็น “โรงเรียนอาชีวศึกษาภูเก็ต ”

พ.ศ. 2519 เปลี่ยนชื่อเป็น “วิทยาลัยอาชีวศึกษาภูเก็ต ”

พ.ศ. 2521 ย้ายมาตั้งอยู่บริเวณสะพานหินใกล้สถานีวิทยุ สทร.3 (สถานที่ปัจจุบัน) เลขที่ 512 ถนน ภูเก็ต ตำบล ตลาดใหญ่ อำเภอ เมือง จังหวัด ภูเก็ต รหัสไปรษณีย์ 83000

โทรศัพท์ 0 -7621 - 4818, 0 -7622 - 6169 โทรสาร 0 -7621-1090

Website : phuketvc.ac.th

E - mail : phuket03@vec.mail.go.th

ขนาดและที่ตั้ง

ที่ตั้ง 512 ถนนภูเก็ต ตำบลตลาดใหญ่ อำเภอเมือง จังหวัดภูเก็ต 83000
วิทยาลัยอาชีวศึกษาภูเก็ต มีพื้นที่รวม 21 ไร่ 91 ตารางวา แบ่งเป็น 2 แปลง ดังนี้

แปลงที่ 1 มีเนื้อที่ 18 ไร่ 3 งาน 65 ตารางวา เป็นที่ตั้ง “วิทยาลัยอาชีวศึกษาภูเก็ต” สังกัดสำนักงานคณะกรรมการการอาชีวศึกษา กระทรวงศึกษาธิการ ตั้งในบริเวณชุมชนเก่า ซึ่งในอดีตเป็นท่าเรือ ปัจจุบันเป็นแหล่งพักผ่อนหย่อนใจและสถานที่ออกกำลังกายของชาวภูเก็ตและนักท่องเที่ยว

แปลงที่ 2 มีเนื้อที่ 2 ไร่ 1 งาน 26 ตารางวา เป็นที่ตั้งบ้านพักครูวิทยาลัยอาชีวศึกษาภูเก็ต ตั้งที่บริเวณสะพานหิน

สภาพภูมิศาสตร์

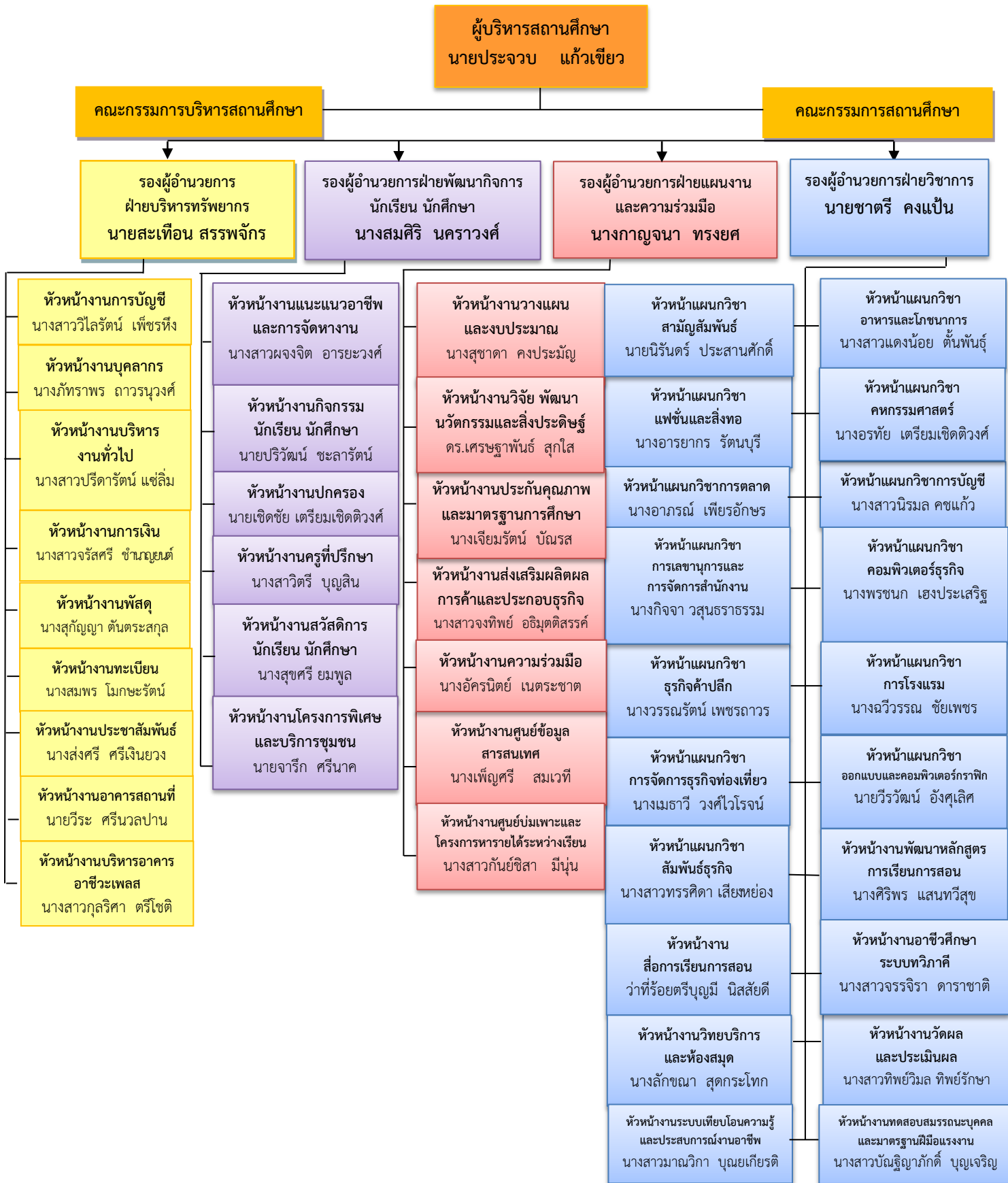
อาณาเขตทิศเหนือ	จรด	ชุมชนบ้านบางเหนียว
อาณาเขตทิศใต้	จรด	สถานีวิทยุ สทร. 3 ภูเก็ต
อาณาเขตทิศตะวันออก	จรด	ที่ทำการตรวจคนเข้าเมืองและด่านศุลกากร
อาณาเขตทิศตะวันตก	จรด	คลองบางใหญ่

แบบแปลน วิทยาลัยอาชีวศึกษาภูเก็ต



แปลง	พื้นที่	ที่ตั้ง
แปลงที่ 1	มีพื้นที่ 18 ไร่ 3 งาน 65 ตารางวา	เป็นที่ตั้งวิทยาลัยอาชีวศึกษาภูเก็ต
แปลงที่ 2	มีพื้นที่ 2 ไร่ 1 งาน 26 ตารางวา	เป็นที่ตั้งของบ้านพักครู

๑.๒ แผนภูมิการบริหารของวิทยาลัยอาชีวศึกษาภูเก็ต



๑.๓ จำนวนครู จำแนกตามแผนกวิชา

สาขาวิชา	จำนวน (คน)	สถานภาพ			ใบประกอบ วิชาชีพ		วุฒิการศึกษา		
		ครูประจำ ตำแหน่งราชการ	ครูพิเศษ	มี	ไม่มี	ปริญญาเอก	ปริญญาโท	ปริญญาตรี	
๑. ผู้บริหารสถานศึกษา	๕	๕	-	-	๕	-	๑	๔	-
๒. ประเภทวิชาสามัญสัมพันธ์	๒๖	๑๖	๒	๘	๒๑	๕	-	๘	๑๘
๓. ประเภทวิชาคหกรรม									
- สาขาวิชาอาหารและโภชนาการ	๑๐	๕	๑	๔	๖	๔	-	-	๑๐
- สาขาวิชาคหกรรมศาสตร์	๗	๔	๑	๒	๖	๑	-	-	๗
- สาขาวิชาแฟชั่นและสิ่งทอ	๔	๑	-	๓	๒	๒	-	-	๔
๔. ประเภทวิชาพาณิชยกรรม									
- สาขาวิชาการบัญชี	๘	๕	๑	๒	๗	๑	-	-	๘
- สาขาวิชาการตลาด, ธุรกิจค้าปลีก	๖	๔	-	๒	๕	๑	-	๒	๔
- สาขาวิชาเลขานุการ	๕	๓	-	๒	๕	-	-	-	๕
- สาขาวิชาคอมพิวเตอร์ธุรกิจ	๙	๖	-	๓	๘	๑	๑	๓	๕
- สาขาวิชาสัมพันธ์ธุรกิจ	๖	๓	-	๓	๕	๑	-	๒	๔
๕. ประเภทวิชาศิลปกรรม									
- สาขาวิชาการออกแบบและ คอมพิวเตอร์กราฟิก	๘	๓	๑	๔	๔	๔	-	๑	๗
๖. ประเภทวิชาอุตสาหกรรมท่องเที่ยว									
- สาขาวิชาการโรงแรม	๘	๕	๒	๑	๖	๒	-	-	๘
- สาขาวิชาการจัดการธุรกิจท่องเที่ยว	๗	๔	๒	๑	๖	๑	-	๓	๔
รวมทั้งหมด	๑๐๙	๖๔	๑๐	๓๕	๘๖	๒๓	๒	๒๓	๘๔

๑.๔ จำนวนบุคลากรทางการศึกษา จำแนกตามงาน

ฝ่าย/งาน	จำนวน (คน)	สถานภาพ				
		ข้าราชการ	พนักงาน ราชการ	ครูพิเศษ	ลูกจ้าง ประจำ	ลูกจ้าง ชั่วคราว
ฝ่ายบริหารทรัพยากร						
๑. งานบริหารงานทั่วไป	๓	๑	-	-	-	๒
๒. งานบุคลากร	๓	๒	-	-	-	๑
๓. งานการเงิน	๕	๒	-	๒	-	๑
๔. งานการบัญชี	๓	๒	-	-	-	๑
๕. งานพัสดุ	๙	๓	-	๑	๑	๔
๖. งานอาคารสถานที่	๑๓	๕	-	-	๔	๔
๗. งานทะเบียน	๕	๑	-	๒	-	๒
๘. งานประชาสัมพันธ์	๕	๓	-	๒	-	-
๙. งานบริหารอาคารอาชีวะเพลส	๑	๑	-	-	-	-
ฝ่ายวิชาการ						
๑. แผนกวิชา	๑๓	๑๓	-	-	-	-
๒. งานพัฒนาหลักสูตรการเรียนการสอน	๖	๒	-	๒	-	๒
๓. งานวัดผลและประเมินผล	๓	๑	-	๑	-	๑
๔. งานวิทยบริการและห้องสมุด	๗	๒	-	๓	-	๒
๕. งานอาชีวศึกษาระบบทวิภาคี	๖	๒	-	๓	-	๑
๖. งานสื่อการเรียนการสอน	๓	๑	-	๒	-	-
๗. งานระบบเทียบโอนความรู้และประสบการณ์งานอาชีพ	๑	๑	-	-	-	-
๘. งานอาชีวศึกษาระบบทวิภาคี	๓	-	๑	๑	-	๑
๙. งานทดสอบสมรรถนะบุคคล และมาตรฐานฝีมือ แรงงาน	๓	๑	๑	๑	-	-
ฝ่ายแผนงานและความร่วมมือ						
๑. งานวางแผนและงบประมาณ	๔	๒	-	๑	-	๑
๒. งานศูนย์ข้อมูลสารสนเทศ	๓	๑	-	๑	-	๑
๓. งานความร่วมมือ	๓	๒	-	๑	-	-
๔. งานวิจัย พัฒนา นวัตกรรมและสิ่งประดิษฐ์	๓	๑	-	๑	-	๑
๕. งานประกันคุณภาพและมาตรฐานการศึกษา	๔	๑	๒	-	-	๑
๖. งานส่งเสริมผลิตผล การค้าและประกอบธุรกิจ	๕	๒	-	๓	-	-
๗. งานศูนย์บ่มเพาะและโครงการหารายได้ระหว่างเรียน	๔	๑	-	๓	-	-
รวม	๑๑๘	๕๓	๔	๓๐	๕	๒๖

ฝ่าย/งาน	จำนวน (คน)	สถานภาพ				
		ข้าราชการ	พนักงาน ราชการ	ครูพิเศษ	ลูกจ้าง ประจำ	ลูกจ้าง ชั่วคราว
ฝ่ายพัฒนากิจการนักเรียนนักศึกษา						
๑. งานกิจกรรมนักเรียน นักศึกษา	๘	๑	๓	๓	-	๑
๒. งานครูที่ปรึกษา	๒	๒	-	-	-	-
๓. งานปกครอง	๑	๑	-	-	-	-
๔. งานแนะแนวอาชีพ และการจัดหางาน	๔	๒	-	๑	-	๑
๕. งานสวัสดิการนักเรียน นักศึกษา	๓	๑	๑	๑	-	-
๖. งานโครงการพิเศษ และการบริการชุมชน	๓	๑	๑	-	-	๑
รวม	๒๑	๘	๕	๕	-	๓
รวมทั้งหมด	๑๓๙	๖๑	๘	๓๕	๕	๒๙

๑.๕ จำนวนผู้เรียน จำแนกตามระดับ สาขางาน และชั้นปี

ระดับ/สาขางาน	ปกติ	ทวิภาคี	เทียบโอน	ปกติ	ทวิภาคี	เทียบโอน	ปกติ	ทวิภาคี	เทียบโอน	รวม
	ชั้นปีที่ ๑			ชั้นปีที่ ๒			ชั้นปีที่ ๓			
ระดับ ปวช.	ชั้นปีที่ ๑			ชั้นปีที่ ๒			ชั้นปีที่ ๓			
การบัญชี	๑๑๐	-	-	๙๐	-	-	๘๓	-	-	๒๘๓
การตลาด	๔๑	-	-	๓๒	-	-	๑๙	-	-	๙๒
เลขานุการ	๓๒	-	-	๒๓	-	-	๑๙	-	-	๗๔
คอมพิวเตอร์ธุรกิจ	๘๑	-	-	๗๔	-	-	๖๗	-	-	๒๒๒
ธุรกิจค้าปลีก	-	๓๖	-	-	๒๔	-	-	๒๑	-	๘๑
การออกแบบ	๓๗	-	-	๒๖	-	-	๑๙	-	-	๘๒
คอมพิวเตอร์กราฟิก	๔๒	-	-	๓๒	-	-	๓๒	-	-	๑๐๖
แฟชั่นและสิ่งทอ	๙	-	-	๑๙	-	-	๑๒	-	-	๔๐
อาหารและโภชนาการ	๒๐๓	-	-	๑๓๖	๑๙	-	๑๖๖	-	-	๕๒๔
ธุรกิจดอกไม้และงานประดิษฐ์	-	-	-	๒๒	-	-	๑๔	-	-	๓๖
คหกรรมเพื่อการโรงแรม	๗๖	-	-	๖๕	-	-	๓๘	-	-	๑๗๙
การโรงแรม	๑๘๙	-	-	๑๔๔	-	-	๑๓๔	-	-	๔๖๗
การท่องเที่ยว	๑๕๐	-	-	๑๐๘	-	-	๑๐๗	-	-	๓๖๕
รวม	๙๗๐	๓๖	-	๗๗๑	๔๓	-	๗๑๐	๒๑	-	๒,๕๕๑
ระดับ ปวส.	ชั้นปีที่ ๑			ชั้นปีที่ ๒			ชั้นปีที่ ๓			
การบัญชี	๖๓	-	-	๕๓	-	-	-	-	-	๑๑๖
การตลาด	๒๐	-	-	๒๒	-	-	-	-	-	๔๒
การจัดการสำนักงาน	๑๑	-	๑๑	๑๗	-	-	-	-	-	๓๙
คอมพิวเตอร์ธุรกิจ	๖๖	-	๗	๓๘	-	-	-	-	-	๑๑๑
การจัดการธุรกิจค้าปลีก	-	๙	๑๖	-	๔	-	-	-	-	๒๙
คอมพิวเตอร์กราฟิก	๒๓	-	-	๒๒	-	-	-	-	-	๔๕
เทคโนโลยีแฟชั่นและสิ่งทอ	๖	-	-	๑	-	-	-	-	-	๗
อาหารและโภชนาการ	๓๒	๕๑	-	๔๖	๓๒	-	-	-	-	๑๖๑
ธุรกิจดอกไม้และงานประดิษฐ์	๑๐	-	-	๑๐	-	-	-	-	-	๒๐
คหกรรมเพื่อการโรงแรม	๒๐	-	-	๑๓	-	-	-	-	-	๓๓
การโรงแรม	๓๒	๗๓	๗	๓๐	๔๕	-	-	-	-	๑๘๗
การจัดการธุรกิจท่องเที่ยว	๗๙	-	-	๔๑	-	-	-	-	-	๑๒๐
รวม	๓๖๒	๑๓๓	๔๑	๒๙๓	๘๑	-	-	-	-	๙๑๐
รวมทั้งหมด	๑,๓๓๒	๑๖๙	๔๑	๑,๐๖๔	๑๒๔	-	๗๑๐	๒๑	-	๓,๔๖๑

หมายเหตุ ข้อมูล ณ วันที่ ๑๑ มิถุนายน พ.ศ. ๒๕๖๑

ระดับ/สาขางาน	ปกติ	ทวีภาคี	เทียบโอน	ปกติ	ทวีภาคี	เทียบโอน	รวม
	ชั้นปีที่ ๑			ชั้นปีที่ ๒			
ระดับปริญญาตรี							
การโรงแรม	๔๓	-	-	๓๙	-	-	๘๒
เทคโนโลยีสารสนเทศ	๓๓	-	-	๒๓	-	-	๕๖
การท่องเที่ยว	๓๕	-	-	๑๙	-	-	๕๔
รวมทั้งหมด	๑๑๑	-	-	๘๑	-	-	๑๙๒

หมายเหตุ ข้อมูล ณ วันที่ ๑๑ มิถุนายน พ.ศ. ๒๕๖๑

๑.๖ หลักสูตรการเรียนการสอน

สถานศึกษา เปิดทำการเรียนการสอน ๓ ระบบ คือ ระบบปกติ ระบบทวีภาคี ระบบเทียบโอนประสบการณ์ โดยจัดการเรียนการสอนแบ่งเป็น ๓ ระดับ คือ

- ระดับประกาศนียบัตรวิชาชีพ (ปวช.) พ.ศ. ๒๕๕๕ (เพิ่มเติม พ.ศ. ๒๕๕๖)
- ๔ ประเภทวิชา ได้แก่ ประเภทวิชา พาณิชยกรรม คหกรรม อุตสาหกรรมท่องเที่ยว และศิลปกรรม
 - ระดับประกาศนียบัตรวิชาชีพชั้นสูง (ปวส.) พ.ศ. ๒๕๕๗
- ๔ ประเภทวิชา ได้แก่ ประเภทวิชาบริหารธุรกิจ คหกรรม อุตสาหกรรมท่องเที่ยว และศิลปกรรม
 - ระดับปริญญาตรีหลักสูตรเทคโนโลยีบัณฑิต ๒๕๕๖
- ๓ ประเภทวิชา ได้แก่ การโรงแรม (ต่อเนื่อง) เทคโนโลยีสารสนเทศ (ต่อเนื่อง) และการท่องเที่ยว (ต่อเนื่อง)

ส่วนที่ ๒

มาตรฐานของสถานศึกษา

พระราชบัญญัติการศึกษาแห่งชาติ พ.ศ. ๒๕๔๒ และที่แก้ไขเพิ่มเติม รวมทั้งกฎกระทรวง การประกันคุณภาพการศึกษา พ.ศ. ๒๕๖๑ สำนักงานคณะกรรมการการอาชีวศึกษา ซึ่งเป็นหน่วยงาน ต้นสังกัดของสถานศึกษา มีหน้าที่ในการขับเคลื่อนการประกันคุณภาพการศึกษาที่สำคัญยิ่ง ได้แก่ การกำหนดมาตรฐานการอาชีวศึกษา โดยความเห็นชอบของรัฐมนตรีว่าการกระทรวงศึกษาธิการ ในการประกาศใช้เพื่อให้สถานศึกษาในสังกัดสำนักงานคณะกรรมการการอาชีวศึกษาใช้เป็นมาตรฐาน กลางในการกำหนดมาตรฐานการศึกษาของสถานศึกษาต่อไป

การประกันคุณภาพการศึกษาภายในวิทยาลัยอาชีวศึกษาภูเก็ต ตามกฎกระทรวงการประกัน คุณภาพการศึกษา พ.ศ. ๒๕๖๑ ประกอบด้วย ๓ มาตรฐาน ๑๑ ประเด็นการประเมิน ดังนี้

มาตรฐานที่ ๑ คุณลักษณะของผู้สำเร็จการศึกษาอาชีวศึกษาที่พึงประสงค์

การจัดการอาชีวศึกษา เป็นการจัดการศึกษาเพื่อพัฒนาผู้สำเร็จการศึกษาอาชีวศึกษา ให้มีความรู้ มีทักษะ และการประยุกต์ใช้ไปตามมาตรฐานคุณวุฒิอาชีวศึกษาแต่ละระดับการศึกษา และมีคุณธรรม จริยธรรม และคุณลักษณะที่พึงประสงค์ ประกอบด้วยประเด็นการประเมิน ดังนี้

๑.๑ ด้านความรู้

ผู้สำเร็จการศึกษาอาชีวศึกษา มีความรู้เกี่ยวกับข้อเท็จจริง ตามหลักการทฤษฎี และแนวปฏิบัติต่าง ๆ ที่เกี่ยวข้องกับสาขาวิชาที่เรียน หรือทำงาน โดยเน้นความรู้เชิงทฤษฎี และหรือ ข้อเท็จจริง เป็นไปตามมาตรฐานคุณวุฒิอาชีวศึกษาแต่ละระดับการศึกษา

๑.๒ ด้านทักษะและการประยุกต์ใช้

ผู้สำเร็จการศึกษาอาชีวศึกษามีทักษะที่จำเป็นในศตวรรษที่ ๒๑ ทักษะวิชาชีพ และทักษะชีวิตเป็นไปตามมาตรฐานคุณวุฒิอาชีวศึกษาแต่ละระดับการศึกษา สามารถประยุกต์ใช้ ในการปฏิบัติงาน และการดำรงชีวิตอยู่ร่วมกับผู้อื่นได้อย่างมีความสุข ตามปรัชญาของเศรษฐกิจพอเพียง และมีสุขภาวะที่ดี

๑.๓ ด้านคุณธรรม จริยธรรม และคุณลักษณะที่พึงประสงค์

ผู้สำเร็จการศึกษาอาชีวศึกษามีคุณธรรม จริยธรรม จรรยาบรรณวิชาชีพ เจตคติและกิจ นิสัยที่ดี ภูมิใจและรักษาเอกลักษณ์ของชาติไทย เคารพกฎหมาย เคารพสิทธิของผู้อื่น มีความรับผิดชอบ ตามบทบาทหน้าที่ของตนเองตามระบอบประชาธิปไตย อันมีพระมหากษัตริย์ทรงเป็นประมุข มีจิตสาธารณะ และมีจิตสำนึกรักษ์สิ่งแวดล้อม

มาตรฐานที่ ๒ การจัดการอาชีวศึกษา

สถานศึกษามีครูที่มีวุฒิการศึกษาและจำนวนตามเกณฑ์ที่กำหนด ใช้หลักสูตร ฐานสมรรถนะในการจัดการเรียนการสอนที่เน้นผู้เรียนเป็นสำคัญ และบริหารจัดการทรัพยากรของ สถานศึกษาอย่างมีประสิทธิภาพ มีความสำเร็จในการดำเนินการตามนโยบายสำคัญของหน่วยงาน ต้นสังกัดหรือหน่วยงานที่กำกับดูแลสถานศึกษา ประกอบด้วยประเด็นการประเมิน ดังนี้

๒.๑ ด้านหลักสูตรอาชีวศึกษา

สถานศึกษาใช้หลักสูตรฐานสมรรถนะที่สอดคล้องกับความต้องการของผู้เรียน ชุมชน สถานประกอบการ ตลาดแรงงาน มีการปรับปรุงรายวิชาเดิม หรือกำหนดรายวิชาใหม่ หรือกลุ่มวิชาเพิ่มเติมให้ทันต่อการเปลี่ยนแปลงของเทคโนโลยีและความต้องการของตลาดแรงงาน โดยความร่วมมือกับสถานประกอบการหรือหน่วยงานที่เกี่ยวข้อง

๒.๒ ด้านการจัดการเรียนการสอนอาชีวศึกษา

สถานศึกษามีครูที่มีคุณวุฒิการศึกษาและมีจำนวนตามเกณฑ์ที่กำหนด ได้รับการพัฒนาอย่างเป็นระบบต่อเนื่อง เพื่อเป็นผู้พร้อมทั้งด้านคุณธรรม จริยธรรม และความเข้มแข็งทางวิชาการ และวิชาชีพ จัดการเรียนการสอนที่เน้นผู้เรียนเป็นสำคัญ ตอบสนองความต้องการของผู้เรียนทั้งวัยเรียน และวัยทำงาน ตามหลักสูตร มาตรฐานคุณวุฒิอาชีวศึกษาแต่ละระดับการศึกษา ตามระเบียบหรือข้อบังคับเกี่ยวกับการจัดการศึกษาและการประเมินผลการเรียนของแต่ละหลักสูตร ส่งเสริม สนับสนุน กำกับ ดูแลให้ครูจัดการเรียนการสอนรายวิชาให้ถูกต้อง ครบถ้วน สมบูรณ์

๒.๓ ด้านการบริหารจัดการ

สถานศึกษาบริหารจัดการบุคลากร สภาพแวดล้อม ภูมิทัศน์ อาคารสถานที่ ห้องเรียน ห้องปฏิบัติการ โรงฝึกงาน ศูนย์วิทยบริการ สื่อ แหล่งเรียนรู้ เทคโนโลยีสารสนเทศ ครุภัณฑ์ และงบประมาณของสถานศึกษาที่มีอยู่อย่างเต็มศักยภาพและมีประสิทธิภาพ

๒.๔ ด้านการนำนโยบายสู่การปฏิบัติ

สถานศึกษาประสบความสำเร็จในการดำเนินการบริหารจัดการสถานศึกษา ตามนโยบาย สำคัญที่หน่วยงานต้นสังกัดหรือหน่วยงานที่กำกับดูแลศึกษามอบหมาย โดยความร่วมมือของผู้บริหาร ครู บุคลากรทางการศึกษาและผู้เรียน รวมทั้งการช่วยเหลือ ส่งเสริม สนับสนุนจากผู้ปกครอง ชุมชน สถานประกอบการและหน่วยงานที่เกี่ยวข้องทั้งภาครัฐและภาคเอกชน

๒.๕ ด้านการพัฒนาทักษะภาษาอังกฤษ

สถานศึกษามีระบบการบริหารจัดการที่มุ่งเน้นการพัฒนาทักษะด้านภาษาอังกฤษแก่ผู้เรียน

มาตรฐานที่ ๓ การสร้างสังคมแห่งการเรียนรู้

สถานศึกษาร่วมมือกับบุคคล ชุมชน องค์กรต่าง ๆ เพื่อสร้างสังคมแห่งการเรียนรู้ มีการจัดทำนวัตกรรม สิ่งประดิษฐ์ งานสร้างสรรค์ งานวิจัย ประกอบด้วยประเด็นการประเมิน ดังนี้

๓.๑ ด้านความร่วมมือในการสร้างสังคมแห่งการเรียนรู้

สถานศึกษามีการสร้างความร่วมมือกับบุคคล ชุมชน องค์กรต่าง ๆ ทั้งในประเทศ และต่างประเทศในการจัดการศึกษา การจัดทรัพยากรทางการศึกษา กระบวนการเรียนรู้ การบริการ ทางวิชาการและวิชาชีพ โดยใช้เทคโนโลยีที่เหมาะสม เพื่อพัฒนาผู้เรียนและคนในชุมชนสู่สังคม แห่งการเรียนรู้

๓.๒ ด้านนวัตกรรม สิ่งประดิษฐ์ งานสร้างสรรค์ งานวิจัย

สถานศึกษาส่งเสริมสนับสนุนให้มีการจัดทำนวัตกรรม สิ่งประดิษฐ์ งานสร้างสรรค์ งานวิจัย โดยผู้บริหาร ครู บุคลากรทางการศึกษา ผู้เรียน หรือร่วมกับบุคคล ชุมชน องค์กรต่าง ๆ ที่สามารถนำไปใช้ประโยชน์ได้ตามวัตถุประสงค์และเผยแพร่สู่สาธารณชน

๓.๓ ด้านการจัดการศูนย์บ่มเพาะผู้ประกอบการ

สถานศึกษาส่งเสริมสนับสนุนการจัดการศูนย์บ่มเพาะผู้ประกอบการอาชีวศึกษา

ส่วนที่ ๓

ทิศทางและแนวทางการพัฒนาจัดการศึกษาของสถานศึกษา

ผลการศึกษา นโยบายของสำนักงานคณะกรรมการการอาชีวศึกษา แผนพัฒนาการอาชีวศึกษา พ.ศ. ๒๕๖๒ – ๒๕๖๔ และทบทวนการวิเคราะห์สภาพแวดล้อม จุดแข็ง จุดอ่อน โอกาส และอุปสรรค โดยการมีส่วนร่วมของผู้บริหาร ครู และบุคลากรทางการศึกษา สามารถนำมากำหนดทิศทางและแนวทางการพัฒนาการจัดการศึกษาของสถานศึกษา ดังนี้

วิสัยทัศน์

“มุ่งผลิตและพัฒนากำลังคนด้านวิชาชีพอย่างมั่นคงและยั่งยืน”

ปรัชญา

สร้างคนดี สร้างคนเก่ง เร่งพัฒนาสังคม

พันธกิจ

- พันธกิจที่ ๑ จัดการอาชีวศึกษาและฝึกอบรมวิชาชีพให้มีคุณภาพและได้มาตรฐาน
- พันธกิจที่ ๒ พัฒนาองค์ความรู้ด้านวิชาชีพ นวัตกรรม เทคโนโลยี และการสื่อสาร
- พันธกิจที่ ๓ เป็นศูนย์บริการ ด้านวิชาการและวิชาชีพสู่สังคมแห่งการเรียนรู้

ยุทธศาสตร์

๑. พัฒนาการจัดการเรียนการสอนอาชีวศึกษา และฝึกอบรมวิชาชีพให้มีคุณภาพตามมาตรฐานคุณวุฒิอาชีวศึกษา
๒. สร้างเครือข่ายและส่งเสริมความร่วมมือในการจัดการอาชีวศึกษา และฝึกอบรมวิชาชีพ
๓. จัดการศึกษาให้ทันต่อการเปลี่ยนแปลงด้านเทคโนโลยี
๔. สนับสนุนการวิจัย นวัตกรรม เทคโนโลยี และการสื่อสาร เพื่อพัฒนาองค์ความรู้ด้านวิชาชีพ
๕. พัฒนาสถานศึกษาให้เป็นสังคมแห่งการเรียนรู้ด้านอาชีวศึกษา
๖. ขยายโอกาสด้านวิชาการและวิชาชีพสู่สังคมแห่งการเรียนรู้

เป้าประสงค์

๑. ผู้สำเร็จการศึกษามีความรู้ ทักษะตามสมรรถนะวิชาชีพ มีคุณธรรม จริยธรรม และคุณลักษณะอันพึงประสงค์
๒. สถานศึกษาผลิตและพัฒนากำลังคนให้มีองค์ความรู้ด้านวิชาชีพ นวัตกรรม เทคโนโลยี และการสื่อสาร สอดคล้องกับความต้องการของหน่วยงานภาครัฐ เอกชน และชุมชน
๓. สถานศึกษาเป็นแหล่งเรียนรู้วิชาชีพของชุมชน

อัตลักษณ์

บุคลิกดี ทักษะเด่น เน้นจิตอาสา (Good Personality Skillful Mindfulness)

เอกลักษณ์

การบริการ (Services)

แผนยุทธศาสตร์พัฒนาสถานศึกษา
วิทยาลัยอาชีวศึกษาภูเก็ต พ.ศ.๒๕๖๒ – ๒๕๖๖

พันธกิจที่ ๑ จัดการอาชีวศึกษาและฝึกอบรมวิชาชีพให้มีคุณภาพและได้มาตรฐาน

เป้าประสงค์ : ผู้สำเร็จการศึกษามีความรู้ ทักษะตามสมรรถนะวิชาชีพ และคุณลักษณะอันพึงประสงค์

วัตถุประสงค์ : เพื่อให้ผู้สำเร็จการศึกษามีความรู้ ทักษะตามสมรรถนะวิชาชีพ และคุณลักษณะที่พึงประสงค์

ประเด็นยุทธศาสตร์ (Strategic Issues)	กลยุทธ์ (Strategy)	แผนงาน	ผลสัมฤทธิ์
๑.๑ พัฒนาการจัดการอาชีวศึกษาและฝึกอบรมวิชาชีพให้มีคุณภาพตามมาตรฐานคุณวุฒิอาชีวศึกษา	๑.๑.๑ พัฒนาครูและบุคลากรทางการศึกษา ๑.๑.๒ พัฒนาคุณภาพและสมรรถนะผู้เรียนในศตวรรษที่ ๒๑ ให้สอดคล้องกับมาตรฐานคุณวุฒิอาชีวศึกษา	๑. แผนงานพัฒนาครูและบุคลากรทางการศึกษา - ด้านงานวิจัย นวัตกรรม และเทคโนโลยี - ด้านการสื่อสาร ๒. แผนงานพัฒนาคุณภาพและสมรรถนะผู้เรียนในศตวรรษที่ ๒๑ ให้สอดคล้องกับมาตรฐานคุณวุฒิอาชีวศึกษา - ด้านเทคโนโลยี ด้านภาษาและด้านคณิตศาสตร์	- ผลงานวิจัยครู นวัตกรรมสิ่งประดิษฐ์ จำนวน ๑ ชิ้นต่อปีการศึกษา - บุคลากรเข้ารับการพัฒนา ด้านการสื่อสาร - ผู้เรียน มีความรู้และทักษะด้านเทคโนโลยี ด้านภาษาและด้านคณิตศาสตร์

ประเด็นยุทธศาสตร์ (Strategic Issues)	กลยุทธ์ (Strategy)	แผนงาน	ผลสัมฤทธิ์
	<p>๑.๑.๓ พัฒนาหลักสูตรให้ทันสมัยและสอดคล้องกับความต้องการของตลาดแรงงาน</p> <p>๑.๑.๔ พัฒนาการเรียนการสอนด้วยกระบวนการ PLC</p> <p>๑.๑.๕ ส่งเสริมการประกันคุณภาพสถานศึกษา</p> <p>๑.๑.๖ ส่งเสริมสถานศึกษาคุณธรรม</p>	<p>๓. แผนงานพัฒนาหลักสูตรให้ทันสมัยและสอดคล้องกับความต้องการของตลาดแรงงาน</p> <ul style="list-style-type: none"> - ด้านหลักสูตรและแผนการเรียน - แผนการฝึกวิชาชีพในสถานประกอบการ <p>๔. แผนงานพัฒนาการเรียนการสอนด้วยกระบวนการ PLC</p> <p>๕. แผนงานส่งเสริมการประกันคุณภาพสถานศึกษา</p> <p>๖. แผนงานส่งเสริมสถานศึกษาคุณธรรม</p>	<ul style="list-style-type: none"> - หลักสูตรและแผนการเรียนได้รับการพัฒนาร่วมกับสถานประกอบการทุกสาขาวิชา - แผนการฝึกวิชาชีพได้รับการพัฒนาร่วมกับสถานประกอบการ - ครูมีส่วนร่วมในการจัดทำแผนการเรียนรู้ด้วยกระบวนการ PLC - สถานศึกษามีการจัดทำมาตรฐานการศึกษาของสถานศึกษา - รายงานผลการประเมินตนเองของสถานศึกษา (SAR) - บุคลากรของสถานศึกษามีคุณธรรมตามมาตรฐานสถานศึกษาคุณธรรม

ประเด็นยุทธศาสตร์ (Strategic Issues)	กลยุทธ์ (Strategy)	แผนงาน	ผลสัมฤทธิ์
๑.๒ สร้างเครือข่ายและส่งเสริมความร่วมมือในการจัดการอาชีวศึกษา และฝึกอบรมวิชาชีพ	<p>๑.๒.๑ สร้างความเข้มแข็งในการสร้างเครือข่ายและความร่วมมือในการจัดการอาชีวศึกษา</p> <p>๑.๒.๒ ส่งเสริมระบบความร่วมมือการจัดการอาชีวศึกษาร่วมกับสถานประกอบการทั้งภาครัฐและภาคเอกชน</p> <p>๑.๒.๓ พัฒนาศูนย์กำลังคนอาชีวศึกษา</p> <p>๑.๒.๔ พัฒนาฐานข้อมูลความร่วมมือระหว่างสถานศึกษากับสถานประกอบการ</p> <p>๑.๒.๕ ส่งเสริมการจัดการอาชีวศึกษา และฝึกอบรมวิชาชีพทั้งภายในและภายนอกสถานศึกษา</p> <p>๑.๒.๖ จัดการศึกษาวิชาชีพสร้างงานสร้างรายได้แก่นักเรียนนักศึกษา ประชาชน และผู้ด้อยโอกาส</p>	<p>๑. แผนงานสร้างความเข้มแข็งในการสร้างเครือข่ายและความร่วมมือในการจัดการอาชีวศึกษา</p> <p>๒. แผนงานส่งเสริมระบบความร่วมมือการจัดการอาชีวศึกษาร่วมกับสถานประกอบการทั้งภาครัฐและภาคเอกชน</p> <p>๓. แผนงานพัฒนาศูนย์กำลังคนอาชีวศึกษา</p> <p>๔. แผนงานพัฒนาฐานข้อมูลความร่วมมือระหว่างสถานศึกษากับสถานประกอบการ</p> <p>๕. แผนงานส่งเสริมการจัดการอาชีวศึกษา และฝึกอบรมวิชาชีพทั้งภายในและภายนอกสถานศึกษา</p> <p>๖. แผนงานจัดการศึกษาวิชาชีพสร้างงาน สร้างรายได้แก่นักเรียนนักศึกษา ประชาชน และผู้ด้อยโอกาส</p>	<p>- จัดประชุมระหว่างสถานศึกษากับเครือข่ายความร่วมมืออย่างต่อเนื่อง</p> <p>- จำนวนเครือข่ายความร่วมมือในการจัดการศึกษาเพิ่มขึ้นอย่างต่อเนื่อง</p> <p>- ศูนย์กำลังคนอาชีวศึกษามีข้อมูลที่เป็นปัจจุบัน</p> <p>- มีฐานข้อมูลความร่วมมือระหว่างสถานศึกษากับสถานประกอบการ</p> <p>- ฝึกอบรมวิชาชีพทั้งภายในและภายนอกสถานศึกษาอย่างต่อเนื่อง</p> <p>- สถานศึกษามีการบ่มเพาะผู้ประกอบการใหม่</p> <p>- จัดอบรมวิชาชีพให้แก่ประชาชนและผู้ด้อยโอกาส</p> <p>- ผู้เข้ารับบริการมีความพึงพอใจระดับมากขึ้นไป</p>

พันธกิจที่ ๒ พัฒนาการองค์ความรู้ด้านวิชาชีพ นวัตกรรม เทคโนโลยี และการสื่อสาร

เป้าประสงค์ : สถานศึกษาผลิตและพัฒนากำลังคนให้มีองค์ความรู้ด้านวิชาชีพ นวัตกรรม เทคโนโลยี และการสื่อสารสอดคล้อง

กับความต้องการของหน่วยงานภาครัฐ ภาคเอกชน และชุมชน

วัตถุประสงค์ : เพื่อผลิตและพัฒนากำลังคนให้มีองค์ความรู้ด้านวิชาชีพ นวัตกรรม เทคโนโลยี และการสื่อสารสอดคล้องกับความต้องการ
ของหน่วยงานภาครัฐ ภาคเอกชน และชุมชน

ประเด็นยุทธศาสตร์ (Strategic Issues)	กลยุทธ์ (Strategy)	แผนงาน	ผลสัมฤทธิ์
๒.๑ จัดการศึกษาให้ทันต่อการเปลี่ยนแปลงด้านเทคโนโลยี	๒.๑.๑ ส่งเสริม สนับสนุน ให้ครูนำเทคโนโลยีมาพัฒนาจัดการเรียนการสอน ๒.๑.๒ พัฒนาโครงสร้างพื้นฐานด้านเทคโนโลยีให้เอื้อต่อการจัดการเรียนการสอน	๑. แผนงานส่งเสริม สนับสนุน ให้ครูนำเทคโนโลยีมาพัฒนาจัดการเรียนการสอน ๒. แผนงานพัฒนาโครงสร้างพื้นฐานด้านเทคโนโลยีให้เอื้อต่อการจัดการเรียนการสอน	- ครูใช้เทคโนโลยีสารสนเทศในการจัดการเรียนการสอน - มีโครงสร้างพื้นฐานด้านเทคโนโลยีที่เอื้อต่อการจัดการเรียนการสอน
๒.๒ สนับสนุนการวิจัย นวัตกรรม เทคโนโลยี และการสื่อสาร เพื่อพัฒนาองค์ความรู้ด้านวิชาชีพ	๒.๒.๑ ส่งเสริมงานวิจัย นวัตกรรม เพื่อพัฒนาองค์ความรู้ด้านวิชาชีพ ๒.๒.๒ ส่งเสริมและสนับสนุนการใช้เทคโนโลยี สารสนเทศในการจัดการเรียนการสอน ๒.๒.๓ พัฒนาทักษะการสื่อสารภาษาต่างประเทศ	๑. แผนงานส่งเสริมงานวิจัย นวัตกรรม เพื่อพัฒนาองค์ความรู้ด้านวิชาชีพ ๒. แผนงานส่งเสริมและสนับสนุนการใช้เทคโนโลยีสารสนเทศในการจัดการเรียนการสอน ๓. แผนงานพัฒนาทักษะการสื่อสารภาษาต่างประเทศ	- ครูได้รับการอบรมด้านการวิจัย นวัตกรรม เพื่อพัฒนาองค์ความรู้ด้านวิชาชีพ - ครูได้รับการอบรมด้านการใช้เทคโนโลยีสารสนเทศในการจัดการเรียนการสอน - ครูได้รับการพัฒนาทักษะด้านการสื่อสารภาษาต่างประเทศ

พันธกิจที่ ๓ เป็นศูนย์บริการ ด้านวิชาการและวิชาชีพสู่สังคมแห่งการเรียนรู้

เป้าประสงค์ : สถานศึกษาเป็นแหล่งเรียนรู้วิชาชีพของชุมชน

วัตถุประสงค์ : เพื่อให้สถานศึกษาเป็นแหล่งเรียนรู้วิชาชีพของชุมชน

ประเด็นยุทธศาสตร์ (Strategic Issues)	กลยุทธ์ (Strategy)	แผนงาน	ผลสัมฤทธิ์
๓.๑ พัฒนาสถานศึกษาให้เป็นสังคมแห่งการเรียนรู้ด้านอาชีวศึกษา	๓.๑.๑ สร้างความเข้มแข็งด้านวิชาการและวิชาชีพแก่บุคลากรของสถานศึกษา ๓.๑.๒ สร้างการรับรู้การเป็นสังคมแห่งการเรียนรู้ด้านอาชีวศึกษาแก่ชุมชน	๑. แผนงานสร้างความเข้มแข็งด้านวิชาการและวิชาชีพแก่บุคลากรของสถานศึกษา ๒. แผนงานสร้างการรับรู้การเป็นสังคมแห่งการเรียนรู้ด้านอาชีวศึกษาแก่ชุมชน	- ครูได้รับการพัฒนาด้านวิชาการและวิชาชีพอย่างต่อเนื่อง - การประชาสัมพันธ์และเผยแพร่การเป็นสังคมแห่งการเรียนรู้ด้านอาชีวศึกษาแก่ชุมชนหลากหลายช่องทาง
๓.๒ ขยายโอกาสด้านวิชาการและวิชาชีพสู่สังคมแห่งการเรียนรู้	๓.๒.๑ จัดฝึกอบรมด้านวิชาการและวิชาชีพ ๓.๒.๒ จัดแสดงผลงาน ผลิตภัณฑ์ด้านวิชาการและวิชาชีพ	๑. แผนงานจัดฝึกอบรมด้านวิชาการและวิชาชีพ ๒. แผนงานจัดแสดงผลงาน ผลิตภัณฑ์ด้านวิชาการและวิชาชีพ	- สาขาวิชาให้บริการวิชาการและวิชาชีพ - มหกรรมแสดงผลงานวิชาการและวิชาชีพของทุกสาขาวิชา

แผนยุทธศาสตร์การพัฒนาระบบการอาชีวศึกษา พ.ศ. ๒๕๖๐ - ๒๕๗๙

๑. การจัดการอาชีวศึกษาเพื่อความมั่นคงของสังคมและประเทศชาติ
๒. การผลิตและพัฒนากำลังคนด้านอาชีวศึกษาเพื่อสร้างขีดความสามารถในการแข่งขันของประเทศ
๓. การพัฒนาศักยภาพกำลังคนด้านอาชีวศึกษาให้มีสมรรถนะสอดคล้องกับความต้องการในการพัฒนาประเทศ
๔. การสร้างโอกาส ความเสมอภาค และความเท่าเทียมในด้านอาชีวศึกษา
๕. การจัดการอาชีวศึกษาเพื่อสร้างเสริมคุณภาพชีวิตที่เป็นมิตรกับสิ่งแวดล้อม
๖. การพัฒนาประสิทธิภาพของระบบการบริหารจัดการอาชีวศึกษา

แผนยุทธศาสตร์การพัฒนาระบบสถานศึกษา พ.ศ. ๒๕๖๒ - ๒๕๖๖

วิทยาลัยอาชีวศึกษาภูเก็ต

๑. พัฒนาระบบสถานศึกษาให้เป็นสังคมแห่งการเรียนรู้ด้านอาชีวศึกษา
๒. พัฒนาระบบการจัดการเรียนการสอนอาชีวศึกษา และฝึกอบรบวิชาชีพให้มีคุณภาพตามมาตรฐานคุณวุฒิอาชีวศึกษา
๓. สร้างเครือข่ายและส่งเสริมความร่วมมือในการจัดการอาชีวศึกษา และฝึกอบรบวิชาชีพ
๔. ขยายโอกาสด้านวิชาการและวิชาชีพสู่สังคมแห่งการเรียนรู้
๕. สนับสนุนการวิจัย นวัตกรรม เทคโนโลยี และการสื่อสาร เพื่อพัฒนาองค์ความรู้ด้านวิชาชีพ
๖. จัดการศึกษาให้ทันต่อการเปลี่ยนแปลงด้านเทคโนโลยี

การวิเคราะห์สภาพการณ์ของสถานศึกษา (SWOT Analysis)

วิทยาลัยอาชีวศึกษา

การวิเคราะห์ปัจจัยภายใน

จุดแข็ง (Strength = S)

1. เป็นสถานศึกษาด้านวิชาชีพที่มีชื่อเสียงและเกียรติภูมิยาวนานถึงปัจจุบัน (พ.ศ.2561) รวมระยะเวลา 78 ปี
2. สถานศึกษามีศักยภาพในการผลิตนักเรียนนักศึกษาที่มีคุณภาพได้มาตรฐานเป็นที่ยอมรับของท้องถิ่นด้านธุรกิจบริการ
3. สถานศึกษามีการจัดการเรียนการสอนที่หลากหลาย ทั้งระดับประกาศนียบัตรวิชาชีพ ระดับประกาศนียบัตรวิชาชีพชั้นสูง และระดับปริญญาตรี
4. สถานศึกษาเป็นองค์กรแห่งการเรียนรู้ด้านวิชาการและวิชาชีพ
5. สถานศึกษามีเครือข่ายความร่วมมือทั้งในประเทศและต่างประเทศ
6. สถานศึกษามีวัฒนธรรมองค์กรที่เข้มแข็ง
7. ครูของสถานศึกษามีวุฒิการศึกษาตรงตามสาขาวิชาชีพและประสบการณ์ในการปฏิบัติงาน
8. ผู้เรียนและผู้สำเร็จการศึกษามีความรู้ทักษะวิชาชีพและคุณธรรม จริยธรรม เป็นที่ยอมรับของสังคม

จุดอ่อน (Weakness = W)

1. ขาดแคลนครูวิชาชีพบางสาขาวิชา
2. การบริหารจัดการพื้นที่อาคารเรียน อาคารปฏิบัติการยังไม่เป็นสัดส่วน
3. ขาดการพัฒนางานวิจัย นวัตกรรม สิ่งประดิษฐ์ อย่างต่อเนื่อง
4. ระบบฐานข้อมูลของสถานศึกษาและการนำเสนอข้อมูลต่อสาธารณชนยังไม่สมบูรณ์
5. ระบบเครือข่ายอินเทอร์เน็ตของสถานศึกษาไม่ครอบคลุมทุกพื้นที่ในสถานศึกษา
6. ครูมีอัตราส่วนต่อผู้เรียนต่ำกว่าเกณฑ์ที่กำหนด
7. ครูมีภาระงานสนับสนุนการศึกษาควบคู่กับการสอนทำให้ขาดประสิทธิภาพในการปฏิบัติงาน
8. การเปลี่ยนแปลงผู้บริหารทำให้การบริหารงานขาดความต่อเนื่องในการปฏิบัติงาน
9. ปริมาณผู้เรียนในบางสาขาวิชาชีพไม่เป็นไปตามแผนการรับ
10. การใช้ภาษาต่างประเทศในการสื่อสาร

การวิเคราะห์ปัจจัยภายใน

โอกาส (Opportunity = O)

1. นโยบายของรัฐบาลให้การส่งเสริมการจัดการเรียนการสอนด้านอาชีวศึกษา
2. สถานประกอบการมีความต้องการกำลังคนด้านอาชีวศึกษา
3. ภาครัฐ ภาคเอกชน และองค์กรปกครองส่วนท้องถิ่น ให้ความร่วมมือในการจัดการศึกษาด้านอาชีวศึกษา
4. จังหวัดภูเก็ตมีอัตราการขยายตัวทางเศรษฐกิจอย่างต่อเนื่อง เอื้อต่อการจัดการศึกษาด้านธุรกิจบริการ
5. ผู้ปกครองมีทัศนคติที่ดีต่อการจัดการศึกษาด้านอาชีวศึกษา
6. ผู้เรียนมีความสนใจในการศึกษาต่อด้านอาชีวศึกษา

อุปสรรค (Treat = T)

1. งบประมาณสนับสนุนด้านการจัดการศึกษาอาชีวศึกษาไม่สอดคล้องกับบริบทด้านเศรษฐกิจของจังหวัด
2. หน่วยงานต้นสังกัดจัดสรรอัตรากำลังไม่สอดคล้องกับความต้องการของสถานศึกษา
3. ระเบียบการบริหารงานไม่เอื้อต่อการปฏิบัติงานในสถานศึกษา
4. นโยบายและแนวปฏิบัติในเรื่องการพัฒนาครูจากหน่วยงานต้นสังกัดขาดความชัดเจน

ภาคผนวก



คำสั่งวิทยาลัยอาชีวศึกษาภูเก็ต
ที่ ๗๐๕/๒๕๖๑

เรื่อง แต่งตั้งคณะกรรมการดำเนินการจัดทำยุทธศาสตร์ประกันคุณภาพการศึกษาภายในแนวใหม่

ด้วยกฎกระทรวงการประกันคุณภาพการศึกษา พ.ศ. ๒๕๖๑ กำหนดให้สถานศึกษาแต่ละแห่งจัดให้มีระบบการประกันคุณภาพการศึกษาภายในสถานศึกษาโดยกำหนดมาตรฐานการศึกษาของสถานศึกษาให้เป็นไปตามมาตรฐานการศึกษาแต่ละระดับและประเภทการศึกษาที่รัฐมนตรีว่าการกระทรวงศึกษาธิการประกาศกำหนด พร้อมทั้งจัดทำแผนพัฒนาการจัดการศึกษาของสถานศึกษาที่มุ่งคุณภาพตามมาตรฐานการศึกษาและดำเนินการตามแผนที่กำหนดไว้ จัดให้มีการประเมินผลและตรวจสอบคุณภาพการศึกษาภายในสถานศึกษา ดังนั้น เพื่อให้การดำเนินการเป็นไปตามกฎกระทรวงดังกล่าว และบรรลุตามวัตถุประสงค์ อาศัยอำนาจคำสั่งสำนักงานคณะกรรมการการอาชีวศึกษาที่ ๑๐๓๑/๒๕๕๗ ลงวันที่ ๘ สิงหาคม ๒๕๕๗ เรื่อง มอบอำนาจให้ผู้อำนวยการวิทยาลัย สังกัดสำนักงานคณะกรรมการการอาชีวศึกษา ปฏิบัติราชการแทนเลขาธิการคณะกรรมการการอาชีวศึกษา (การบริหารงานทั่วไป) จึงแต่งตั้งคณะกรรมการดำเนินงานเพื่อร่วมกำหนดมาตรฐานการศึกษา และจัดทำแผนพัฒนาการจัดการศึกษาของสถานศึกษา ดังต่อไปนี้

๑. นางพรชนก	เสงประเสริฐ	ประธานกรรมการ
๒. นายวีรวัฒน์	อังศุเลิศ	รองประธานกรรมการ
๓. นางเมธาวี	วงศ์ไวยุจิน	กรรมการ
๔. นางศิริพร	แสนทวีสุข	กรรมการ
๕. นางสุซาดา	คงประมัญญ์	กรรมการ
๖. นายปรีวัฒน์	ชะลาร์ตัน	กรรมการ
๗. นางเจียมรัตน์	บันรส	กรรมการและเลขานุการ
๘. นางสาวปรีดาร์ตัน	แช่ลิ้ม	กรรมการและผู้ช่วยเลขานุการ

ทั้งนี้ ขอให้ผู้ที่ได้รับมอบหมายปฏิบัติหน้าที่โดยเคร่งครัด เพื่อเกิดผลดีแก่ทางวิทยาลัยฯ ต่อไป

สั่ง ณ วันที่ ๗ พฤษภาคม พ.ศ. ๒๕๖๑

(นายประจวบ แก้วเขียว)

ผู้อำนวยการวิทยาลัยอาชีวศึกษาภูเก็ต



คำสั่งวิทยาลัยอาชีวศึกษาภูเก็ต
ที่ ๗๒๕/๒๕๖๑
เรื่อง แต่งตั้งคณะกรรมการบริหารสถานศึกษา

เพื่อให้การบริหารงานสถานศึกษา ดำเนินไปด้วยความเรียบร้อยและเกิดประสิทธิภาพตามระเบียบของสำนักงานคณะกรรมการการอาชีวศึกษา อาศัยตามคำสั่งสำนักงานคณะกรรมการการอาชีวศึกษาที่ ๑๐๓๑/๒๕๕๗ ลงวันที่ ๘ สิงหาคม ๒๕๕๗ เรื่องมอบอำนาจให้ผู้อำนวยการวิทยาลัยสังกัดสำนักงานคณะกรรมการการอาชีวศึกษาปฏิบัติราชการแทนเลขาธิการคณะกรรมการการอาชีวศึกษา (การบริหารงานทั่วไป) วิทยาลัยฯ จึงแต่งตั้งคณะกรรมการบริหารสถานศึกษา ดังนี้

๑. นายประจวบ แก้วเขียว	ตำแหน่ง ผู้อำนวยการวิทยาลัย	ประธานกรรมการ
๒. นางกาญจนา ทรงยศ	ตำแหน่ง รองผู้อำนวยการวิทยาลัย	กรรมการ
๓. นายสะท้อน สรรพจักร	ตำแหน่ง รองผู้อำนวยการวิทยาลัย	กรรมการ
๔. นางสมศิริ นคราวงค์	ตำแหน่ง รองผู้อำนวยการวิทยาลัย	กรรมการ
๕. นายสุธี ไทยเกิด	ตำแหน่ง รองผู้อำนวยการวิทยาลัย	กรรมการ
๖. นางศิริพร แสนวิสุข	ตำแหน่ง ครู คศ.๒ ผู้แทนฝ่ายวิชาการ	กรรมการ
๗. นางสุกัญญา ตันตระกูลวงศ์	ตำแหน่ง ครู คศ.๓ ผู้แทนฝ่ายบริหารทรัพยากร	กรรมการ
๘. นางสุชาดา คงประมัญญ์	ตำแหน่ง ครู คศ.๑ ผู้แทนฝ่ายแผนงานและความร่วมมือ	กรรมการ
๙. นายปรีวัฒน์ ชะลารัตน์	ตำแหน่ง ครู คศ.๑ ผู้แทนฝ่ายพัฒนากิจการนักเรียนนักศึกษา	กรรมการ
๑๐. นางภัทราพร ถาวรนวงค์	ตำแหน่ง ครู คศ.๓ ผู้ทรงคุณวุฒิ	กรรมการ
๑๑. นายวีระ ศรีนวลปาน	ตำแหน่ง ครู คศ.๓ ผู้ทรงคุณวุฒิ	กรรมการ
๑๒. นางสาวกัญชิสสา มีนุ่น	ตำแหน่ง ครู คศ.๓ ผู้ทรงคุณวุฒิ	กรรมการ
๑๓. นางอาภรณ์ เพ็ชรอักษร	ตำแหน่ง ครู คศ.๒ ผู้ทรงคุณวุฒิ	กรรมการ
๑๔. นายเชิดชัย เตรียมเชิดติวงศ์	ตำแหน่ง ครู คศ.๒ ผู้ทรงคุณวุฒิ	กรรมการ
๑๕. นางสาวจรัสศรี ชำนาญนตร์	ตำแหน่ง หัวหน้างานการเงิน ผู้ทรงคุณวุฒิ	กรรมการ
๑๖. นางสาวปรีดารัตน์ แซ่ลิ้ม	ตำแหน่ง ครู คศ.๒	กรรมการและเลขานุการ

/หน้าที่...

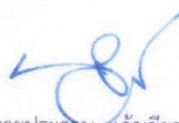
-๒-

หน้าที่ คณะกรรมการบริหารสถานศึกษา มีหน้าที่เป็นผู้ช่วยเหลือในการบริหารสถานศึกษา โดยพิจารณาให้ความเห็น เสนอแนะเกี่ยวกับเรื่องต่างๆ ดังนี้

๑. กำหนดเป้าหมาย นโยบายและยุทธศาสตร์ในการพัฒนาสถานศึกษา
 ๒. พิจารณาให้ความเห็นชอบแผนพัฒนาสถานศึกษาและแผนปฏิบัติการประจำปี
 ๓. กำหนดแผนการรับนักเรียน นักศึกษา การยุบ ขยาย และเพิ่มประเภทวิชาสาขาที่เปิดสอน
ในสถานศึกษา
 ๔. เรื่องอื่นๆ ที่ผู้อำนวยการวิทยาลัยเสนอต่อคณะกรรมการบริหารสถานศึกษา
 ๕. กำกับ ติดตามผลการปฏิบัติงานของสถานศึกษา
- ดังนั้นให้คณะกรรมการตามคำสั่งปฏิบัติหน้าที่ตามที่ได้รับมอบหมาย ให้เต็มความสามารถ
เกิดผลดีต่อทางราชการต่อไป

ทั้งนี้ ตั้งแต่วันที่ ๒๕ พฤษภาคม พ.ศ. ๒๕๖๑

สั่ง ณ วันที่ ๒๕ พฤษภาคม พ.ศ. ๒๕๖๑



(นายประจวบ แก้วเขียว)

ผู้อำนวยการวิทยาลัยอาชีวศึกษาภูเก็ต